

INSTALLAZIONE STAMPANTE LINUX (UBUNTU 22.04)

REQUISITI SOFTWARE:

- Aggiornare il proprio sistema:

```
sudo apt-get update -y && sudo apt-get upgrade -y
```

- Samba client / Samba server / Python: se non già presenti nel sistema aprire un terminale ed installarli con le credenziali di amministratore usando i seguenti comandi:

```
sudo apt-get install samba cifs-utils smbclient -y
```

- Ultimi drivers disponibili nel sito: www.kyoceradocumentsolutions.it (cliccare in alto **Service Area / Assistenza** e quindi nella colonna di sinistra cliccare **Download**).

Nel menù a tendina scrivere **TASKalfa 5052ci** e quindi premere il bottone **Vai**.

Apparirà la lista dei download per il sistema operativo **Linux**. Scaricare il primo pacchetto **[Recommended]** di circa 500MB. Estrarre il file .zip

- Aprire un terminale e recarsi nella cartella dove si sono scaricati i driver (es. /home/systemen/Downloads/Linuxdriver/Ubuntu/Global/kydialog_amd64) E digitare il comando:

```
dpkg -i kyodialog_9.1-0_amd64.deb (premere tab per l'autocompletamento)
```

se l'installazione fallisce, eseguire il comando

```
apt --fix-broken install
```

rilanciare il comdo precedente

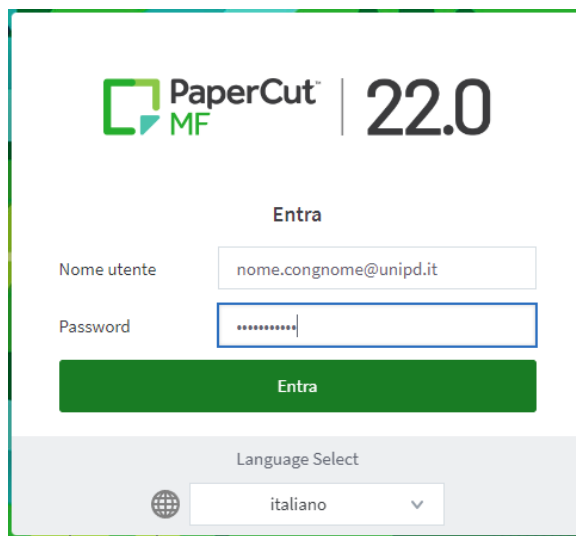
```
dpkg -i kyodialog_9.1-0_amd64.deb
```

Riavviare il sistema.

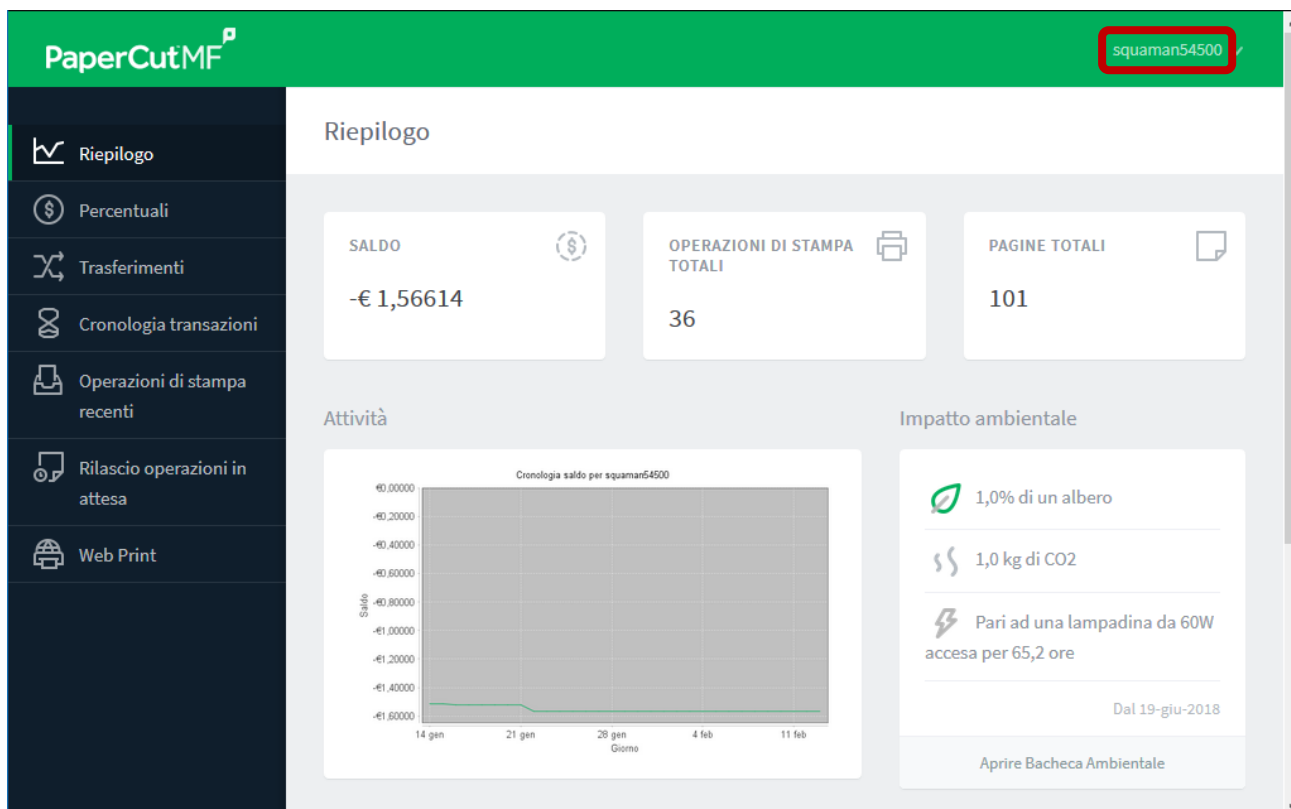
RECUPERO NOME UTENTE:

Per ottenere il proprio nome utente in formato compatibile linux, aprire un browser e collegarsi al sito:
papercut.dii.unipd.it:9191 (accessibile solamente da rete dipartimentale)

Nel campo **Nome utente** inserire il proprio indirizzo di posta elettronica (**nome.cognome@[studenti].unipd.it**), nel campo **Password** inserire la propria password di posta elettronica e cliccare su **Entra**.



Nell'angolo in alto a destra sarà visibile la parte **cognom12345** richiesta nelle istruzioni di questa guida: si consiglia di memorizzarla o di trascriverla per ogni uso futuro.



PROCEDURA:

- Assicurarsi di essere collegati alla rete dipartimentale prima di iniziare la procedura di configurazione. Vanno bene sia la rete cablata che le reti wireless **DII**.

- Cliccare l'icona in basso a sinistra **Show Applications**



- Cliccare l'icona **Settings**



- Cliccare **Printers** e successivamente **"Additional Printer Settings..."**



The image shows a screenshot of the macOS System Settings application, specifically the 'Printers' pane. The left sidebar contains various system settings categories, with 'Printers' highlighted in orange. The main content area displays a printer icon and the text 'No printers'. Below this, there is a green 'Add a Printer...' button. A red-bordered box highlights the 'Additional Printer Settings...' button, which is currently disabled.

Settings

Printers Add Printer...

Privacy

Online Accounts

Sharing

Sound

Power

Displays

Mouse & Touchpad

Keyboard

Printers

Removable Media

Color

Region & Language

Accessibility

Users

Default Applications

Date & Time

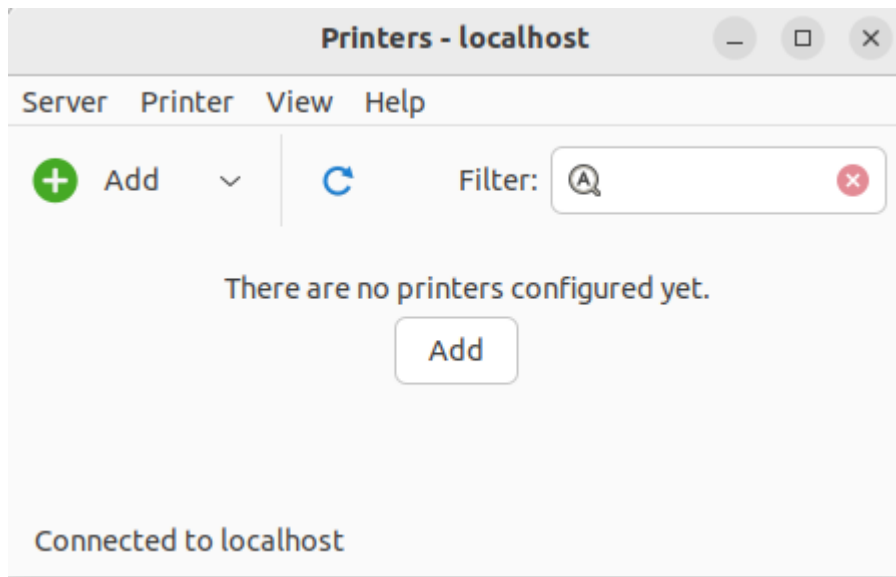
About

No printers

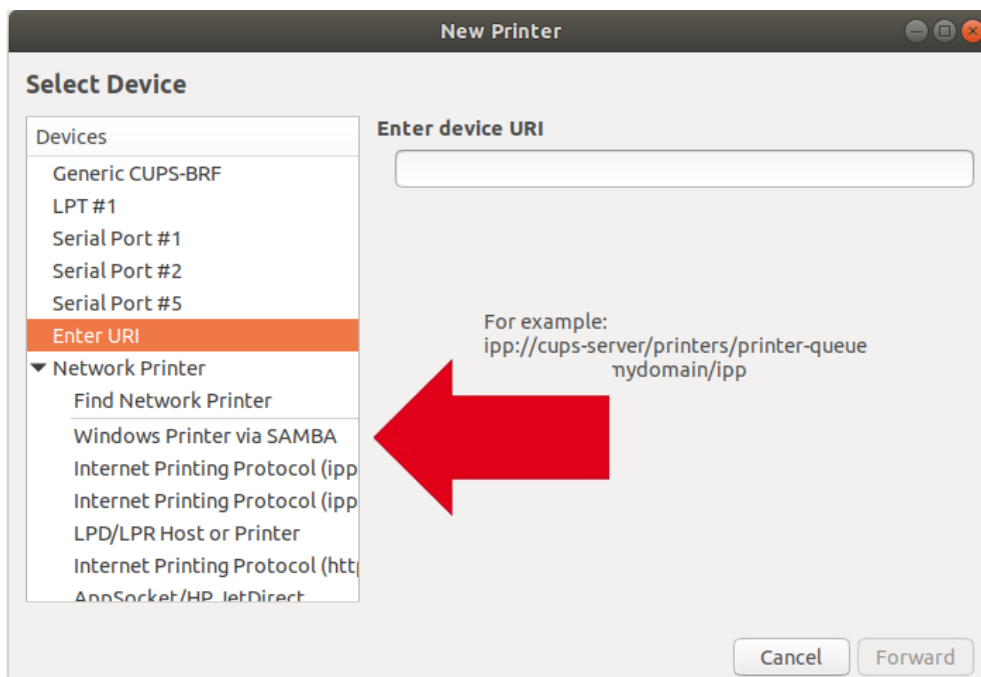
Add a Printer...

Additional Printer Settings...

- Cliccare **Add**



- Aprire il tab **Find Network Printer** e selezionare **Windows Printer via SAMBA**

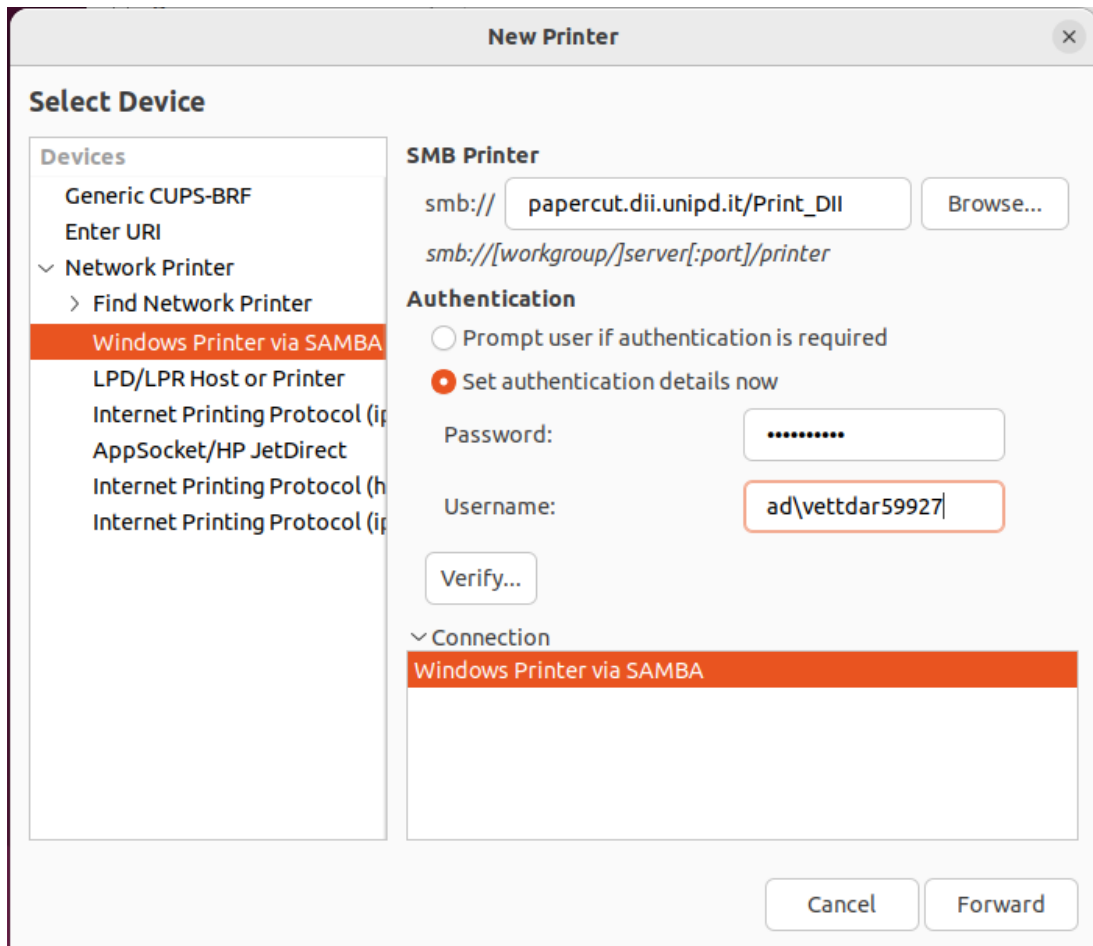


- Completare i campi smb:// e Authentication:

Nel campo **smb://** scrivere:

papercut.dii.unipd.it/Print_DII

Selezionare “Set authentication details now” Nel campo password inserire la propria password e nel campo username lo username nel formato **ad\cognnom12345** recuperato precedentemente e cliccare successivamente su **Forward**.



New Printer

Select Device

Devices

- Generic CUPS-BRF
- Enter URI
- Network Printer
 - Find Network Printer
 - Windows Printer via SAMBA**
 - LPD/LPR Host or Printer
 - Internet Printing Protocol (ip)
 - AppSocket/HP JetDirect
 - Internet Printing Protocol (h)
 - Internet Printing Protocol (ip)

SMB Printer

smb://

smb://[workgroup/]server[:port]/printer

Authentication

Prompt user if authentication is required

Set authentication details now

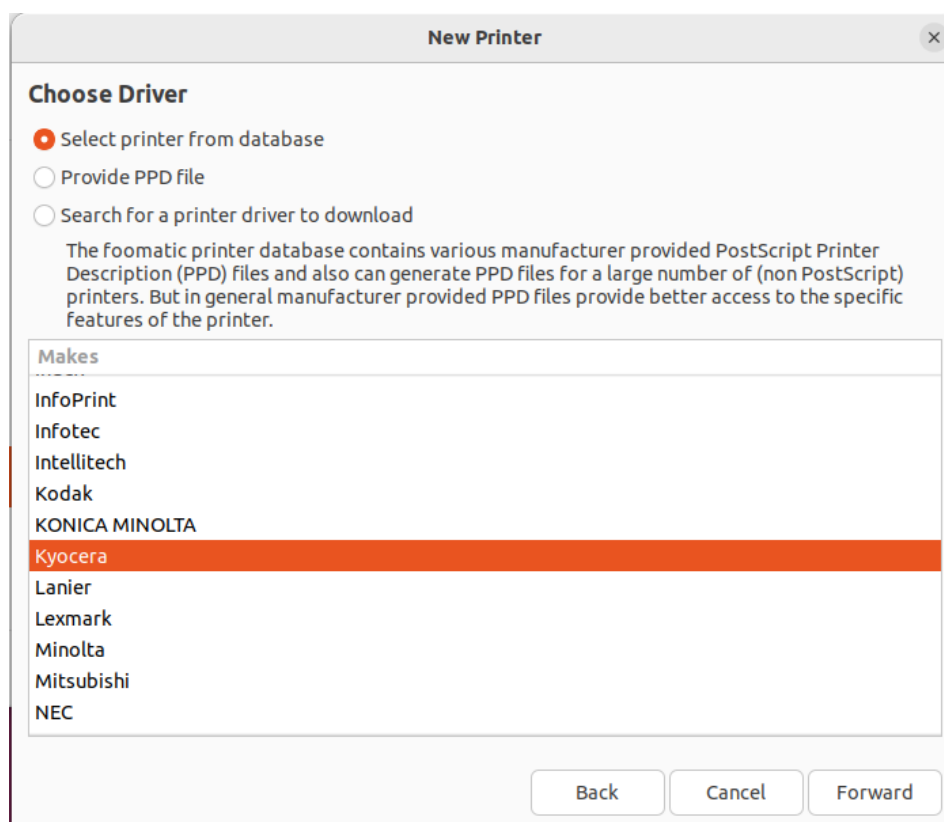
Password:

Username:

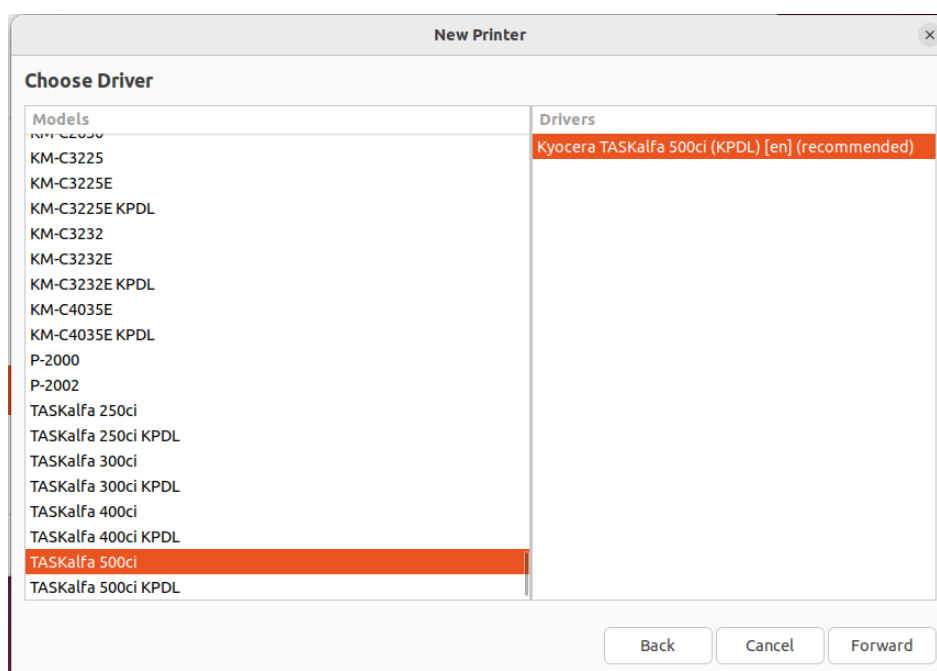
Connection

- Windows Printer via SAMBA**

- Si aprirà di selezioni del driver scorrere e selezionare **Kyocera** e cliccare su **Forward**:



- Selezionare **TASKalfa 500ci** e poi il driver **[en] (recommended)** e cliccare su **Forward**:





- Impostare come descritto e cliccare su **Forward**:

New Printer

Installable Options

This driver supports additional hardware that may be installed in the printer.

Paper Feeders: Cassettes 3, 4

Job Separator

Mailbox

Punch Unit

Folding Unit

Document Finisher: Not Installed

Optional Disk: Hard Disk

Back Cancel Forward

- Nel campo **Short name** e **Human-readable** scrivere **PRINT_DII** ed aggiungere la stampante premendo **Apply**:

New Printer

Describe Printer

Printer Name
Short name for this printer such as "laserjet"

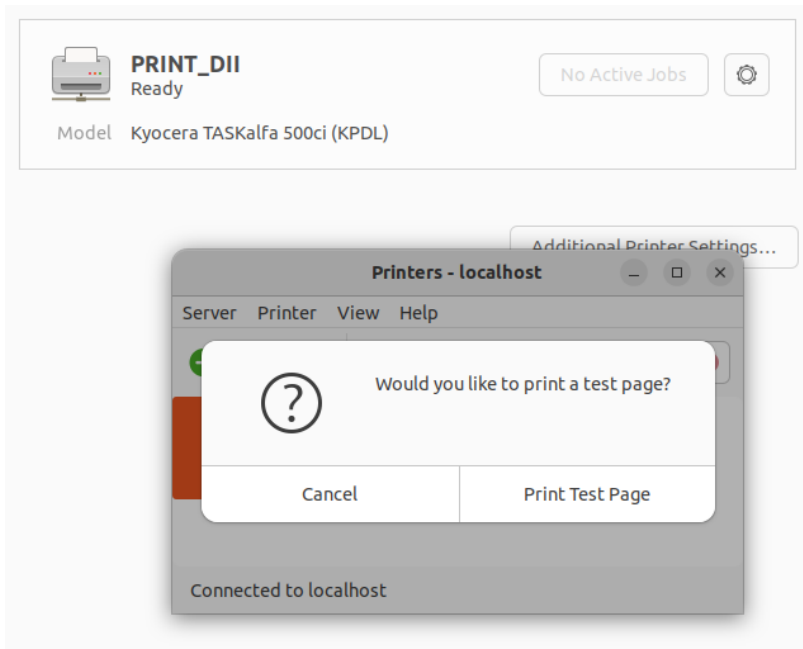
PRINT_DII

Description (optional)
Human-readable description such as "HP LaserJet with Duplexer"

PRINT_DII

Location (optional)
Human-readable location such as "Lab 1"

Back Cancel Apply



- Inviare una pagina di prova alla stampante:

